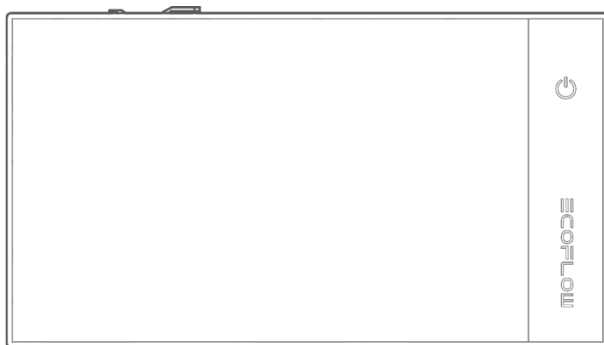


CONSOLA DE ALIMENTARE

Manual de utilizare



Disclaimer

Citiți cu atenție acest manual de utilizare înainte de a utiliza produsul pentru a vă asigura că înțelegeți complet produsul și că îl puteți utiliza corect. După ce ați citit acest manual de utilizare, păstrați-l în mod corespunzător pentru referințe viitoare. Utilizarea necorespunzătoare a acestui produs poate provoca vătămări grave pentru dvs. sau pentru alte persoane sau poate cauza deteriorarea produsului și pierderi materiale. Odată ce utilizați acest produs, se consideră că înțelegeți, aprobați și acceptați toți termenii și conținutul din acest document. EcoFlow nu este răspunzătoare pentru nicio pierdere cauzată de neutilizarea produsului de către utilizator în conformitate cu acest manual de utilizare.

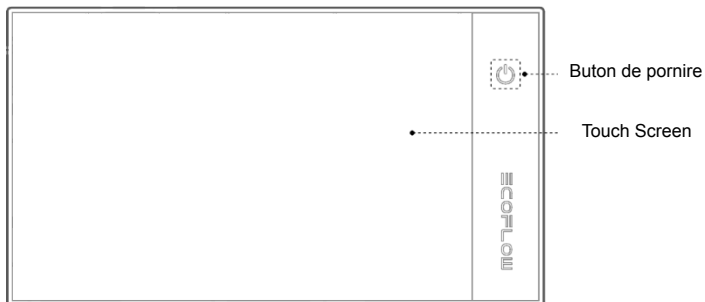
În conformitate cu legile și reglementările în vigoare, EcoFlow își rezervă dreptul de interpretare finală a acestui document și a tuturor documentelor legate de produs. Acest document este supus modificărilor (actualizări, revizuirii sau rezilierii) fără notificare prealabilă. Vă rugăm să vizitați site-ul oficial EcoFlow pentru a obține cele mai recente informații despre produs.

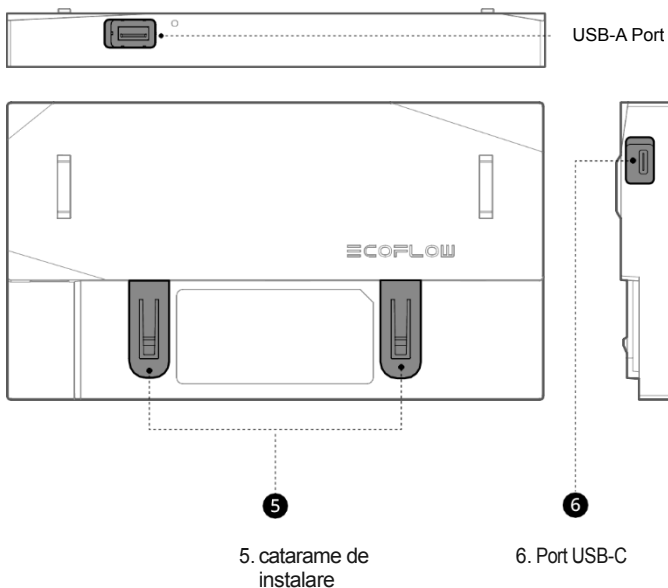
Parametrii tehnici

Greutate netă	450 g (1 lb) (Suport inclus)
Dimensiuni	204.5 mm - 113.3 mm x 22.3 mm /
Dimensiunea ecranului	154.2 mm × 85.9 mm (6" × 3.4")
Rezoluția ecranului	1024 (H) × 600 (V)
Controlul tactil	Suportă
Intrare DC / RJ45	12V / 1A, 12W Max
Intrare DC / USB- C	5V / 2A, 10W Max
Ieșire DC / USB-A	5V / 1A, 5W Max
Temperatura de funcționare	-20°C până la 50°C (-4°F până la 122°F)

Noțiuni introductive

Prezentarea produsului





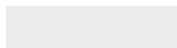
Ce se află în cutie

Consolă Power Kit - 1

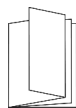


M3.5*16 (2 bucăți pentru instalare, 2 bucăți pentru rezervă)

Suport - 1



Manual de utilizare - 1



Adeziv - 1

Cablu RJ45 CAN Bus (6m / 20 feet) - 1



Caracteristicile produsului

Această consolă pentru kitul de alimentare este utilizată pentru a monitoriza kiturile de alimentare EcoFlow în timp real. Prin intermediul acesteia, puteți activa sau dezactiva acumulatorul de energie EcoFlow, configura parametrii și vizualiza datele de utilizare.

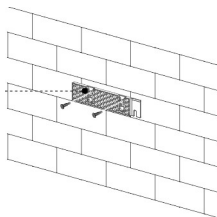
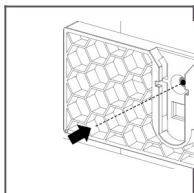
Instrucțiuni de siguranță

1. Nu folosiți acest produs în medii cu temperaturi ridicate, umiditate ridicată, temperaturi câmp magnetic sau electricitate statică puternică.
2. Nu dezasamblați acest produs în niciun fel și nu îl străpungeți cu obiecte ascuțite.
3. Nu utilizați componente sau accesorii neoficiale. Dacă este necesară înlocuirea componentelor sau accesoriilor, achiziționați-le de la canalele oficiale de vânzare EcoFlow.
4. Nu stivuiți alte obiecte grele pe acest produs.
5. Vă rugăm să evitați impactul, căderile sau vibrațiile puternice atunci când utilizați produsul. În cazul unui impact extern sever, opriți imediat alimentarea cu energie electrică și nu mai utilizați produsul. Asigurați-vă că produsul este bine fixat în timpul transportului și utilizării pentru a evita vibrațiile și impacturile.
6. Dacă există murdărie pe porturile produsului, curățați-le cu o cârpă uscată.
7. Țineți acest produs departe de copiii și animalele de companie.

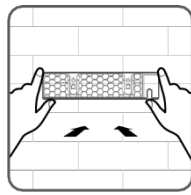
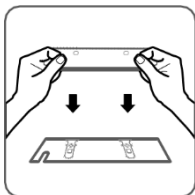
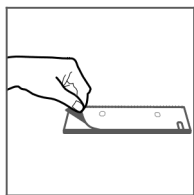
Instalarea produsului

-
- - 1. Acest produs utilizează o metodă de instalare fixă. Utilizați suportul livrat împreună cu
 - - acest produs pentru a-l instala.
- 2: Instalați acest produs într-un **mediu** uscat și bine ventilat. Opriți aparatul **produsul înainte de instalare. Nu îl instalați când este pornit.**
 - 3: Asigurați-vă că suportul **este montat orizontal** pe perete.
-

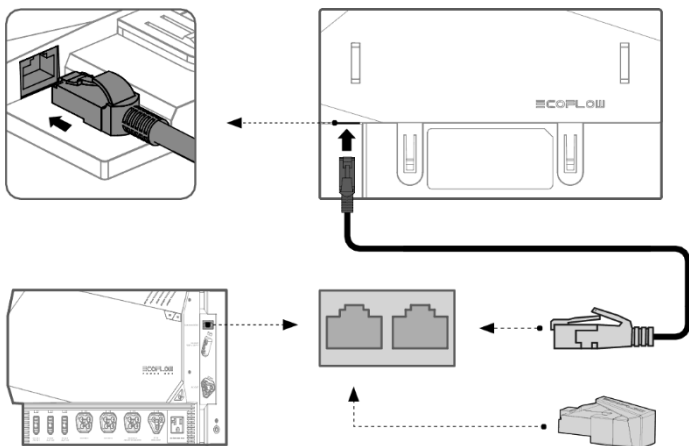
1 : Montați suportul potrivit pe perete cu ajutorul unui adeziv sau al unor șuruburi. Montat cu ajutorul șuruburilor



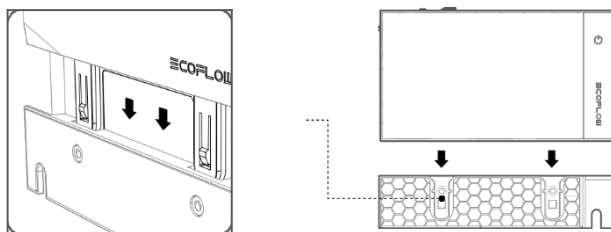
Montat cu ajutorul unui adeziv



2. Introduceți cablul de comunicare (cablu de rețea) al sistemului în portul RJ45 al acestui produs.

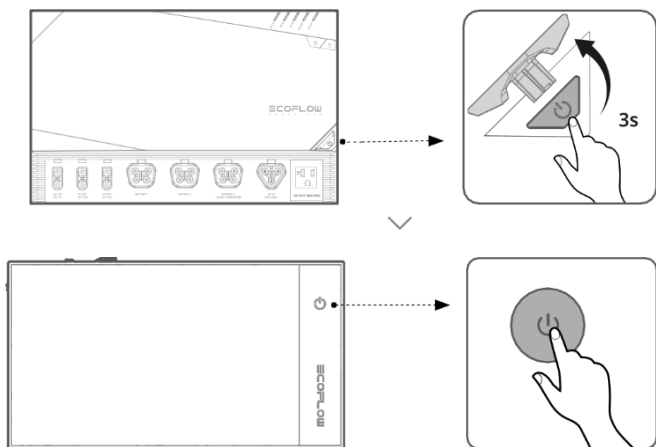


3. Aliniați cataramele de instalare ale acestui produs cu fantele suportului și glisați produsul în suport de sus în jos.



Utilizarea produsului

Funcțiile butoanelor



Apăsați (0,5 s): Porniți/opriți ecranul. Apăsați și mențineți apăsat (3 s): Porniți sau opriți produsul.

Funcții portului USB

USB-C: Utilizat pentru o sursă de alimentare de rezervă sau pentru upgrade sofMrae (nu este necesar)

USB-A: ieșire de alimentare de 5V/1A, care poate alimenta unele periferice USB, cum ar fi modulele MiFi.

Funcții software

1. Vizualizați nivelul bateriei, timpul de încărcare și descărcare rămas, puterea de intrare și de ieșire.
2. Setati comutatorul de ieșire AD/DC. tensiune de ieșire DC și date de ieșire DC.
3. Setati intrarea CA.
4. Setati nivelul maxim de descărcare și nivelul minim de încărcare.



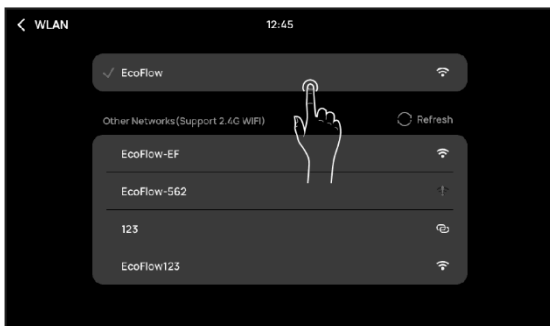
(Software-ul produsului poate varia ușor din cauza optimizării funcțiilor și a actualizărilor. Funcțiile reale prevalează).

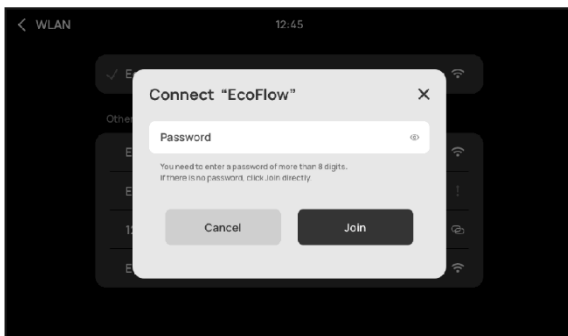
Actualizare software

Atingeți pictograma Settings (Setări) din colțul din dreapta sus al paginii de pornire pentru a intra în meniul Settings (Setări).

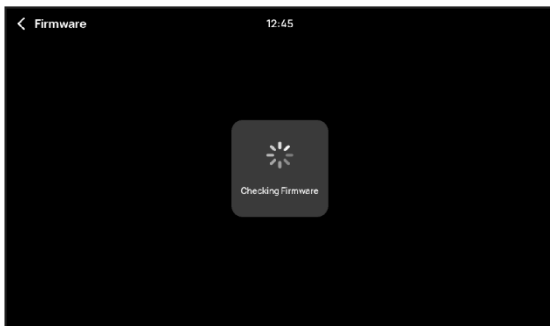


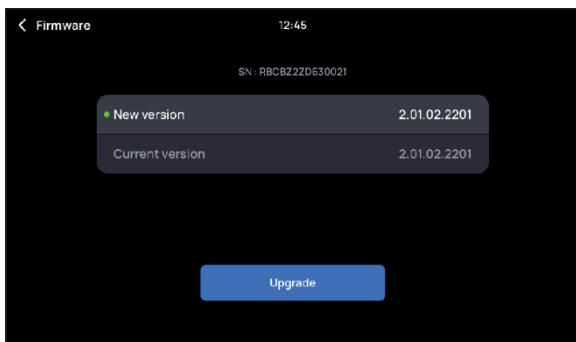
Conectați-vă la o rețea Wi-Fi. Atingeți numele rețelei Wi-Fi la care doriți să vă conectați și introduceți parola.



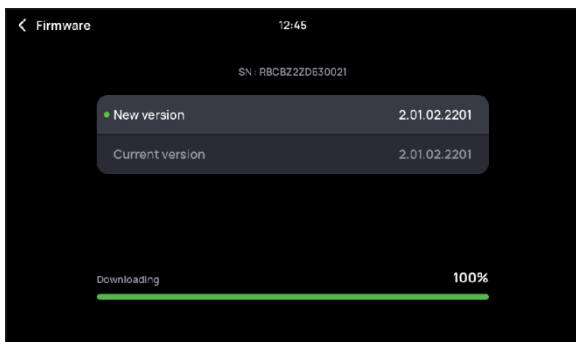


Verificați dacă există actualizări online și atingeți Upgrade (Actualizare).





Actualizarea este completă.



Întrebări frecvente

1. Ce pot face dacă nu pot citi datele sistemului sau controla sistemul? Actualizați toate modulele sistemului la cea mai recentă versiune.

Verificați dacă cablul de rețea funcționează normal. În caz contrar, înlocuiți-l cu un cablu de rețea

cablu care să îndeplinească cerințele standardului de conectare.

2. Ce pot face dacă produsul nu răspunde la pornire și dacă ecranul este

Verificați dacă cablul de rețea funcționează normal. În caz contrar, înlocuiți-l cu un cablu

network care îndeplinește cerințele standardului de conectare.

3. Dacă problema persistă, contactați personalul post-vânzare EcoFlow.

Declarație FCC

Acest echipament este în conformitate cu partea 15 din normele FCC. Funcționarea este supusă următoarelor două condiții:

- (1) Acest echipament nu trebuie să provoace interferențe dăunătoare și
- (2) Acest echipament trebuie să accepte orice interferență primită, inclusiv interferențele care pot cauza o funcționare nedorită.

Avertisment: Schimbările sau modificările care nu sunt aprobate în mod expres de către partea responsabilă pentru conformitate pot anula autoritatea utilizatorului de a utiliza echipamentul.

NOTĂ: Acest echipament a fost testat și s-a constatat că respectă limitele pentru un dispozitiv digital de clasă A, în conformitate cu partea 15 din normele FCC. Aceste limite sunt concepute pentru a oferi o protecție rezonabilă împotriva interferențelor dăunătoare atunci când echipamentul este utilizat

într-un mediu comercial. Acest echipament generează, utilizează și poate radia energie de radiofrecvență și, dacă nu este instalat și utilizat în conformitate cu manualul de instrucțiuni, poate cauza interferențe dăunătoare comunicațiilor radio. Operarea acestui echipament într-o zonă rezidențială poate cauza interferențe dăunătoare, caz în care utilizatorul va trebui să corecteze interferențele pe cheltuiala sa.

Declarație FCC privind expunerea la radiații:

Acest echipament este conform cu limitele de expunere la radiații FCC stabilite pentru un mediu necontrolat. Acest echipament trebuie instalat și utilizat la o distanță minimă de 20 cm între radiator și corpul dumneavoastră.

Serviciu clienți

Garanție 5 ani

Pentru întrebări frecvente și mai multe informații, vă rugăm să vizitați www.eastcom.ro

Telefon: 0376.448.990

Mail: contact@eastcom.ro,

East Com Trading

Soseaua Bucuresti-Targoviste nr 12A, parc logistic Terranova,

Mogoșoaia, de luni până vineri, 9:00- 16:00

Facebook: eastcom.ro Instagram: eastcom_ro