

Alternator Charger

Thank you for choosing EcoFlow products



Conținut

Prezentare

Indicator LED

Conectați-vă încărcătorul

Pași de cablare

Compatibilitate

Cerințe de mediu

Instalați încărcătorul (opțional)

Noțiuni de bază

Pornire/Oprire

Legați-vă încărcătorul

Cum să comutați modul și starea

Modul de încărcare

Modul de întreținere a bateriei

Mod de încărcare inversă

Cum să deconectați cablurile

Troubleshooting

Mentenanță

Înlocuire cablu

Ce se află în cutie

Specificații

instrucțiuni de siguranță



Vă rugăm să rețineți că acest manual poate fi actualizat fără notificare prealabilă. Dacă citiți acest manual în format PDF, vă rugăm să rețineți că îl puteți accesa online la EcoFlow Support pentru o experiență mai bună și cele mai recente actualizări.

Prezentare generală



1

2

3

4

5

1 Antena

Comunică cu aplicația EcoFlow prin Bluetooth sau Wi-Fi.

2 Portul bateriei
vehiculului

Conectat la bateria de pornire a vehiculului sau la bateria casei RV prin cablul de intrare.

3 Port stație electrică
portabilă

Conectat la o stație de alimentare portabilă sau la baterie suplimentară prin cablul de ieșire XT150.

4 Port de comunicare
COM

Port presetat. Rămâneți aproape.

(RJ45)

| | | |
|---|---------------------|--|
| 5 | Buton de alimentare | Apăsați scurt o dată pentru a porni. Apăsați lung timp de 3 secunde pentru a opri. |
| 6 | Indicator LED | Indică modul și starea de funcționare. Consultați tabelul de mai jos pentru detalii. |

Indicație LED

| Culoare | Stat | Indicație |
|----------|---------|---|
| Verde | Solid | În modul de încărcare. |
| | Respiră | Modul de încărcare în standby. |
| Albastru | Solid | În modul de întreținere a bateriei. |
| | Respiră | Modul de întreținere a bateriei în standby. |
| Alb | Solid | În modul de încărcare inversă. |
| | Respiră | Modul de încărcare inversă în standby. |
| Roșu | Solid | Alarma de eroare. Verificați interfețele aplicației pentru detalii. |
| Galben | Solid | Dezlegarea din contul EcoFlow. |
| | Respiră | Legare la contul EcoFlow. |

Conectați-vă încărcătorul



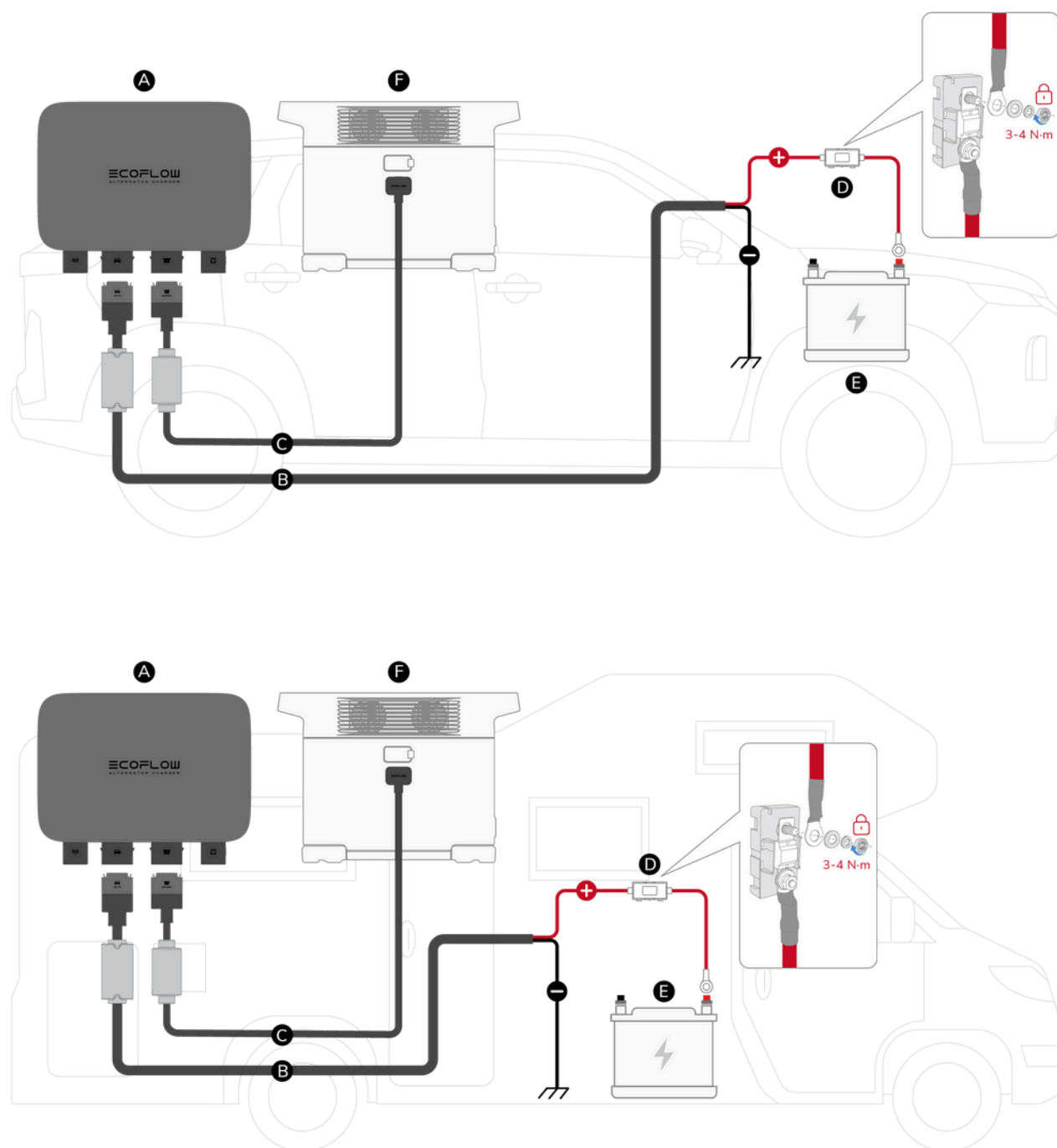
- Se recomandă ca cablarea să fie efectuată de un profesionist.
- Purtați echipament individual de protecție (inclusiv ochelari de protecție și mănuși) în timpul cablajului și instalării.
- La cablare, evitați zonele cu temperaturi ridicate, ascuțite și predispuse la frecare și fixați bine cablurile pentru a evita uzura cablului sau conexiunile slăbite cauzate de mișcarea cablului.
- Respectați întotdeauna instrucțiunile de siguranță ale bateriei în timpul cablajului.
- Este recomandat să finalizați cablarea înainte de a porni vehiculul și a porni încărcătorul.
- Opriți încărcătorul și deconectați-l înainte de a schimba cablurile de fiecare dată.

Pași de cablare


- | | | | |
|---|-----------------------|---|--------------------|
| A | Incarcator alternator | B | Cablu de intrare |
| C | Cablu de ieșire XT150 | D | Cablu de siguranță |

E Baterie de pornire a vehiculului sau baterie de casă RV

F Centrală portabilă sau baterie suplimentară



1. Conectați terminalul inel al cablului siguranței la borna pozitivă (+) a bateriei de pornire a vehiculului sau a bateriei casei RV.
2. După cum se arată în ilustrație, conectați celălalt capăt al cablului de siguranță și terminalul pozitiv (roșu) al cablului de intrare la un cuplu de 3 până la 4 N*m. Asigurați-vă că terminalul inel, șaibe și piuliță sunt în ordinea corectă și aplicați cuplul după cum este necesar. Un cuplu insuficient va duce la o conexiune slăbită și la topirea cablului, în timp ce un cuplu mai mare de 6 N*m va rupe siguranța.
3. Legați borna negativă (neagră) a cablului de intrare la șasiul vehiculului sau direct la borna negativă (-) a bateriei casei RV dacă o conectați la un RV.
4. Conectați cablul de intrare la portul bateriei vehiculului de pe încărcător.
5. Conectați cablul de ieșire de la portul de la stația de alimentare portabilă al încărcătorului la portul de baterie suplimentară al stației de alimentare sau a bateriei suplimentare.

 Asigurați-vă că cablul de intrare, cablul de siguranță și cablul de ieșire sunt conectați ferm, deoarece conexiunile slăbite pot cauza topirea cablului.

Compatibilitate

Baterie de pornire a vehiculului sau baterie de casă RV

Vă rugăm să vă asigurați că bateria de pornire a vehiculului sau bateria casei RV este nedeteriorată și reîncărcabilă. Tensiunea nominală a bateriei trebuie să fie de 12V sau 24V.



Există cerințe pentru modelele de mașini?

Tensiunea generală a unor modele de mașini mai vechi sau speciale este relativ scăzută și, ca urmare, încărcătorul poate să nu funcționeze. În acest caz, utilizați Aplicația EcoFlow pentru a regla tensiunea de pornire a încărcătorului.

Centrală electrică portabilă sau baterie suplimentară

Încărcătorul cu alternator de 800 W este conectat la portul suplimentar pentru baterie (XT150) al centralei portabile EcoFlow sau la baterie suplimentară prin cablul de ieșire XT150. Vă rugăm să vă asigurați că centrala electrică portabilă EcoFlow sau bateria suplimentară are un astfel de port.

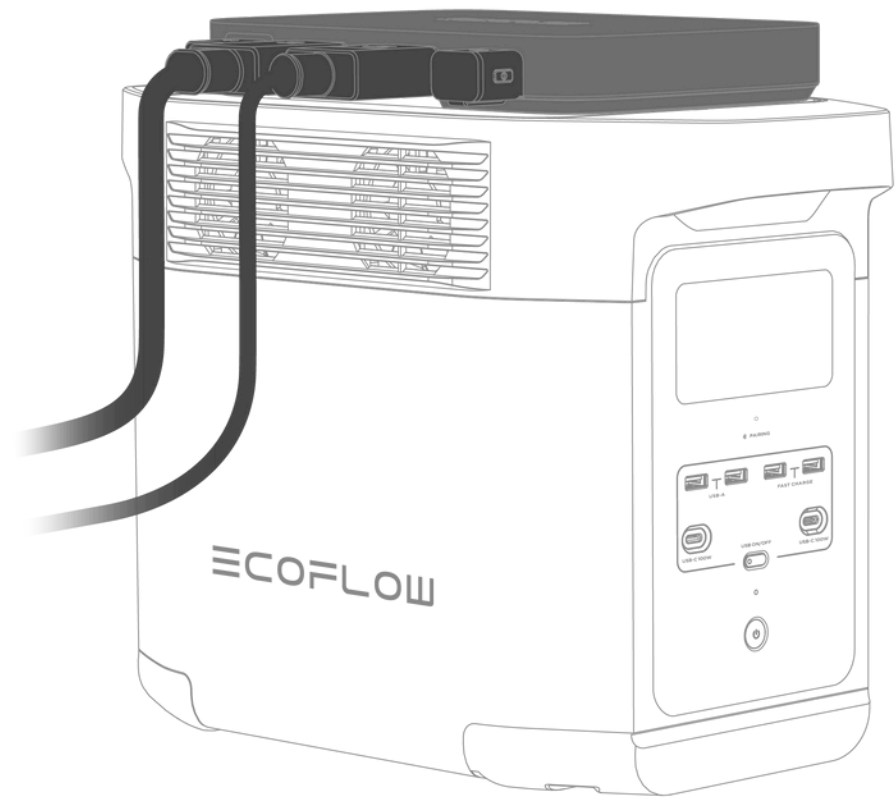
Cerințe de mediu


1. Fiți aproape de stația electrică portabilă sau de baterie suplimentară, deoarece cablul de ieșire are doar 1 m lungime și lungimea sa nu poate fi prelungită.
2. Are spațiu de conectare adecvat în jurul porturilor.
3. Să fie uscat și ordonat, cu o temperatură moderată și departe de sursele de căldură.
4. Feriți-vă de substanțele inflamabile, deoarece încărcătorul produce căldură atunci când este în uz.
5. Să fie bine ventilat și nu acoperit cu pături sau orice lucru care va împiedica ventilația.
6. Să fie departe de copii și animale de companie.

Instalați încărcătorul (opțional)



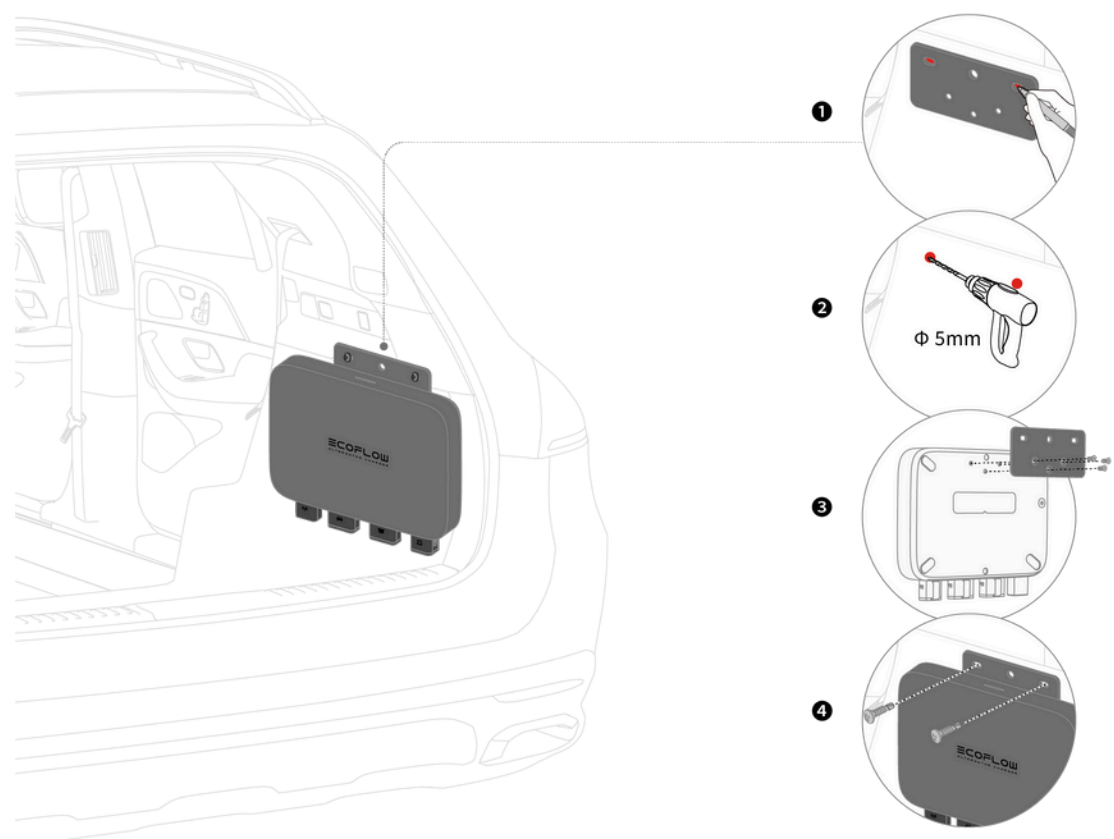
Pentru călătorii line, puteți plasa încărcătorul pe stația de alimentare. Pentru călătorii accidentate, se recomandă să instalați în siguranță încărcătorul.



 Nu montați produsul pentru a asigura o ventilație adecvată.

Metoda 1

Puteți folosi șuruburile autofiletante incluse pentru a instala încărcătorul pe caroseria sau cadrul vehiculului dumneavoastră.

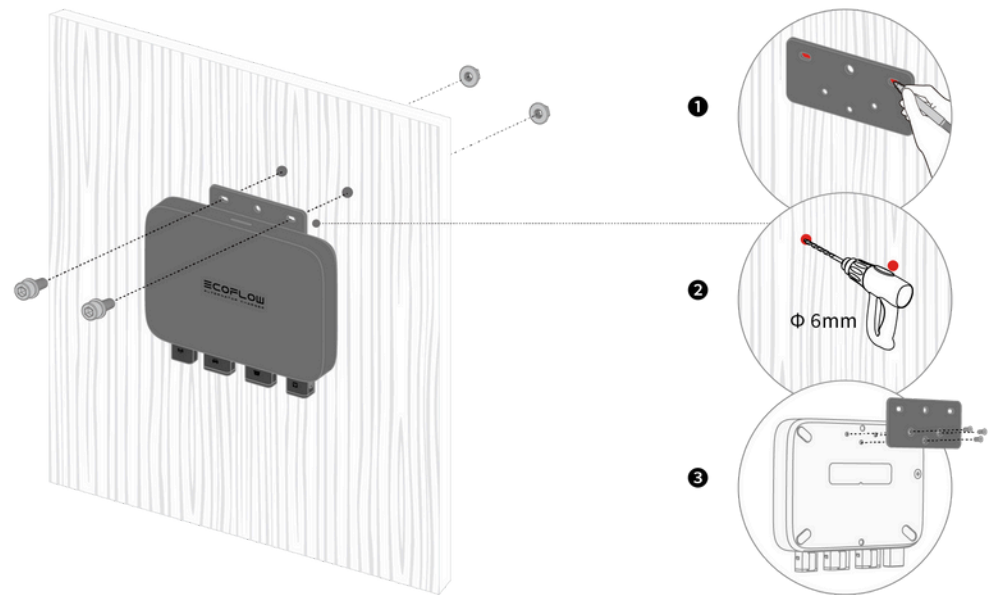


Pași

1. Folosiți placa de instalare pentru a localiza pozițiile de găurire și marcați-le cu un marker.
2. Găuriți 2 găuri cu diametrul de 5 mm.
3. Fixați placa de instalare pe partea din spate a încărcătorului cu trei șuruburi M5.
4. Introduceți șuruburile autofiletante prin placa de instalare și în găuri.

Metoda 2

Puteți folosi șuruburile și piulițele M6 incluse pentru a instala încărcătorul pe o placă.



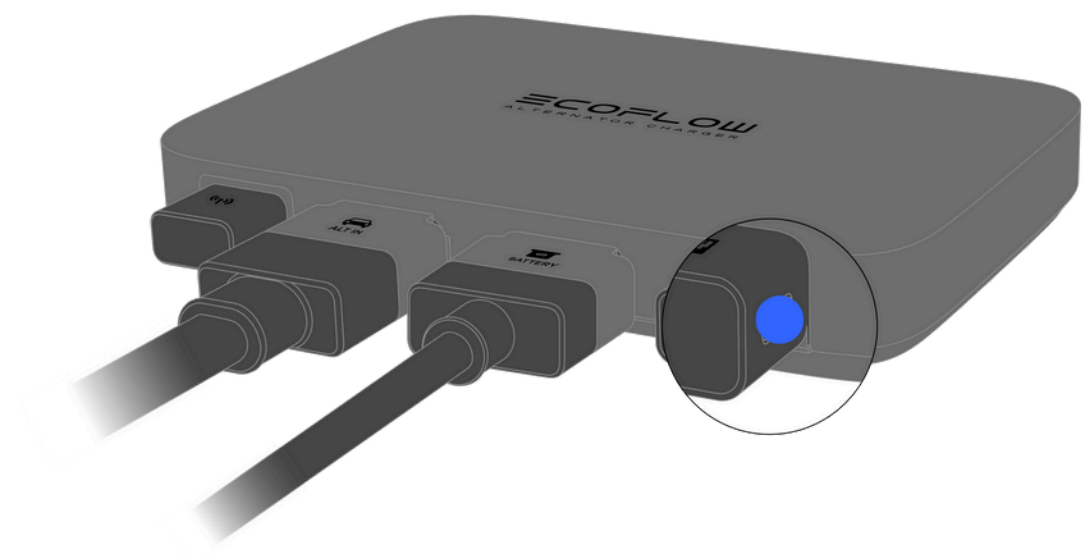
Pași

1. Folosiți placa de instalare pentru a localiza pozițiile de găurire și marcați-le cu un marker.
2. Faceți 2 găuri cu diametrul de 6 mm.
3. Fixați placa de instalare pe partea din spate a încărcătorului cu trei șuruburi M5.
4. Introduceți șuruburile M6 prin placa de instalare și în găuri. Apoi strângeți piulițele M6.

Noțiuni de bază

Pornire/Oprire

- Pornire: apăsați scurt o dată
- Oprire: apăsare lungă timp de 3 secunde



Pentru a vă asigura că încărcătorul va funcționa normal, vă rugăm să finalizați mai întâi cablajul conform instrucțiunilor, apoi porniți centrala electrică sau bateria suplimentară înainte de a porni vehiculul.

Când porniți încărcătorul pentru prima dată, acesta va intra în modul de încărcare. În

utilizare zilnică, când îl porniți, va intra în același mod în care a fost oprit data trecută.



Pentru a vă asigura că încărcătorul va funcționa normal, vă rugăm să actualizați firmware-ul stației de alimentare portabile sau al bateriei suplimentare la cea mai recentă versiune înainte de utilizare.

Leगाți-vă încărcătorul

EcoFlow oferă o aplicație însoțitoare pentru gestionarea dispozitivelor. Legând încărcătorul la contul tău EcoFlow prin intermediul aplicației, poți:

1. Verificați starea încărcătorului
2. Schimbați modul de funcționare
3. Reglați puterea de ieșire
4. Reglați tensiunea de pornire

Etape de legare

1. Descărcați aplicația EcoFlow de la: <https://download.ecoflow.com/app>
2. Vizitați aplicația EcoFlow și conectați-vă la contul dvs. EcoFlow. Dacă nu aveți un cont, mai întâi creați unul.
3. Atingeți butonul „Adăugați dispozitiv” sau pictograma „+” din colțul din dreapta sus pentru a căuta noi dispozitive EcoFlow.
4. Activați Bluetooth pe telefon și legați dispozitivul la contul EcoFlow.
5. Conectați-vă la Internet (opțional).

După conectarea încărcătorului la Internet, puteți gestiona încărcătorul de la distanță. Dacă conexiunea la internet nu este disponibilă, puteți gestiona încărcătorul prin Bluetooth.

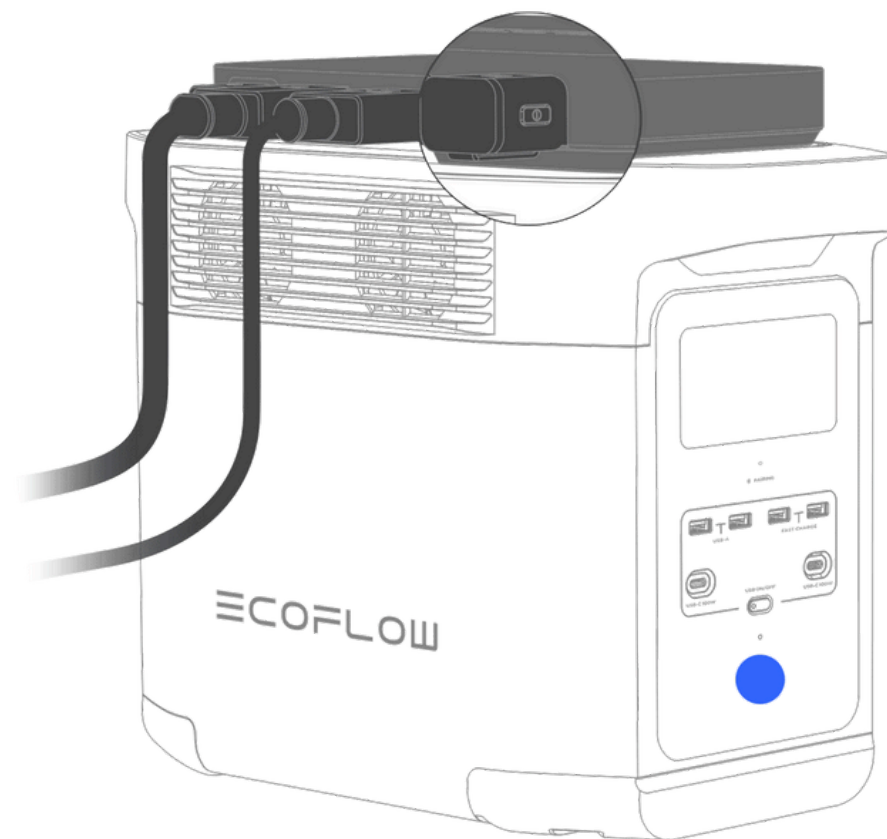
Nu puteți descoperi încărcătorul prin Bluetooth?



Urmați instrucțiunile din secțiunea „Cum să dezlegați” pentru a reseta Bluetooth-ul încărcătorului și apoi încercați să conectați din nou.

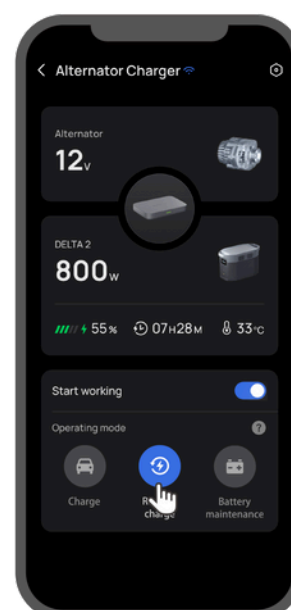
Cum să dezlegați

Puteți deconecta prin aplicație sau butonul de pornire de pe încărcător. Pentru a deconecta prin intermediul butonului, urmați acești pași:

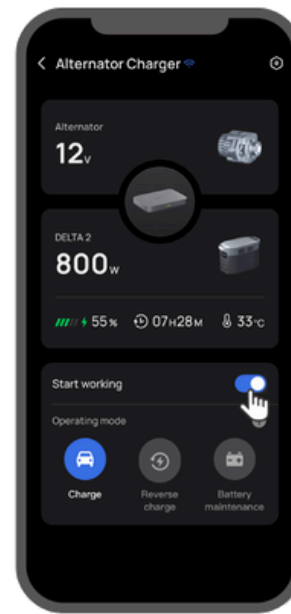


1. Opriți centrala portabilă sau bateria suplimentară.
2. Apăsați lung butonul de pornire timp de 3 secunde pentru a opri încărcătorul.
3. Așteptați câteva secunde și apoi apăsați lung butonul de pornire timp de 5 secunde. Când indicatorul LED devine galben continuu, începe dezlegarea. Când indicatorul se transformă într-o altă culoare, dezlegarea este completă.

Cum să comutați modul și starea



Trebuie să accesați pagina cu detaliile dispozitivului din aplicație și să atingeți pictograma unui mod pentru a schimba modul.

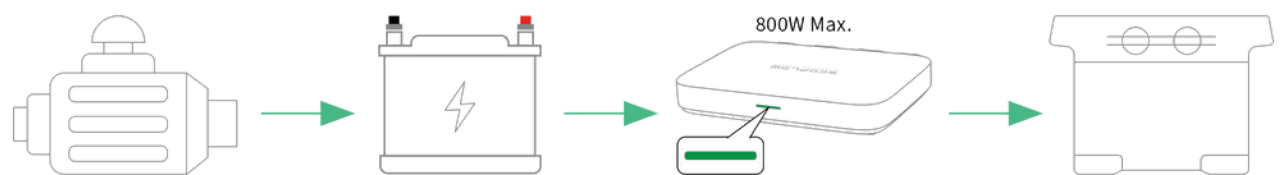
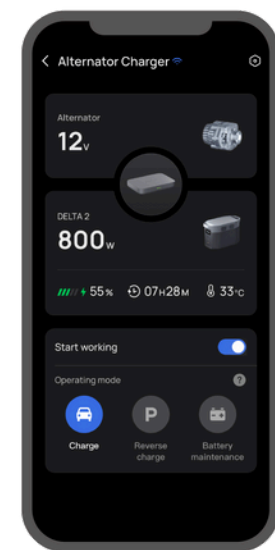
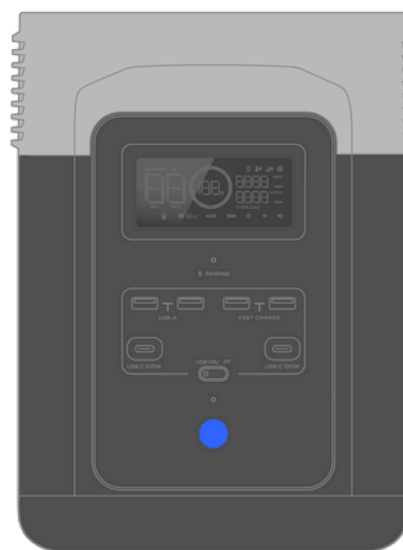


Pentru a comuta între starea de lucru sau starea de așteptare, atingeți butonul de comutare.

Mod de încărcare

Flux de putere: Alternator → Baterie de pornire a vehiculului sau baterie de casă RV → Încărcător de alternator → Centrală electrică portabilă sau baterie suplimentară

Putere maxima: 800W



Cu centrala portabilă sau acumulatorul suplimentar pornit, când dvs vehiculul este în mișcare, încărcătorul poate folosi puterea redundantă a alternatorului pentru a încărca centrala portabilă sau acumulatorul suplimentar.

În modul de încărcare, puterea reală de ieșire este influențată de starea de mișcare și de modelul vehiculului.

Pentru a preveni declanșarea bateriei de pornire a vehiculului sau a bateriei RV-ului la supradescărcare, în modul de încărcare, încărcătorul va măsura tensiunea bateriei. Dacă valoarea măsurată este mai mică decât tensiunea de pornire a încărcătorului, încărcătorul nu va mai funcționa.

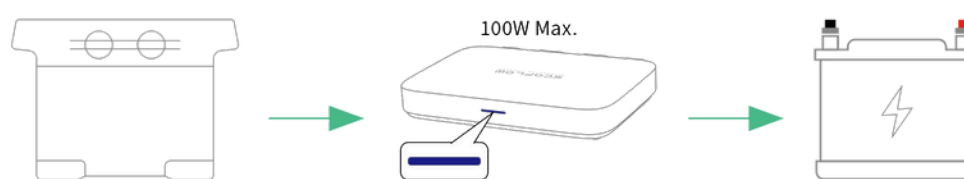
Dacă încărcătorul rămâne inactiv în modul de încărcare timp de peste 48 de ore, se va opri automat.



Pentru siguranța dumneavoastră la conducere, în Modul de încărcare, dacă vehiculul este în mișcare, se recomandă să nu schimbați modul de funcționare.

Modul de întreținere a bateriei

- **Flux de putere:** Centrală electrică portabilă sau baterie suplimentară → Încărcător alternator → Baterie de pornire a vehiculului Implicit
- **Putere maxima:** 100W



După pornirea stației de alimentare portabile sau a bateriei suplimentare, puteți utiliza încărcătorul pentru a menține bateria de pornire încărcată la un nivel optim pe o perioadă lungă de timp. Ajută la prelungirea duratei de viață a bateriei și se asigură că este gata de utilizare atunci când este necesar.

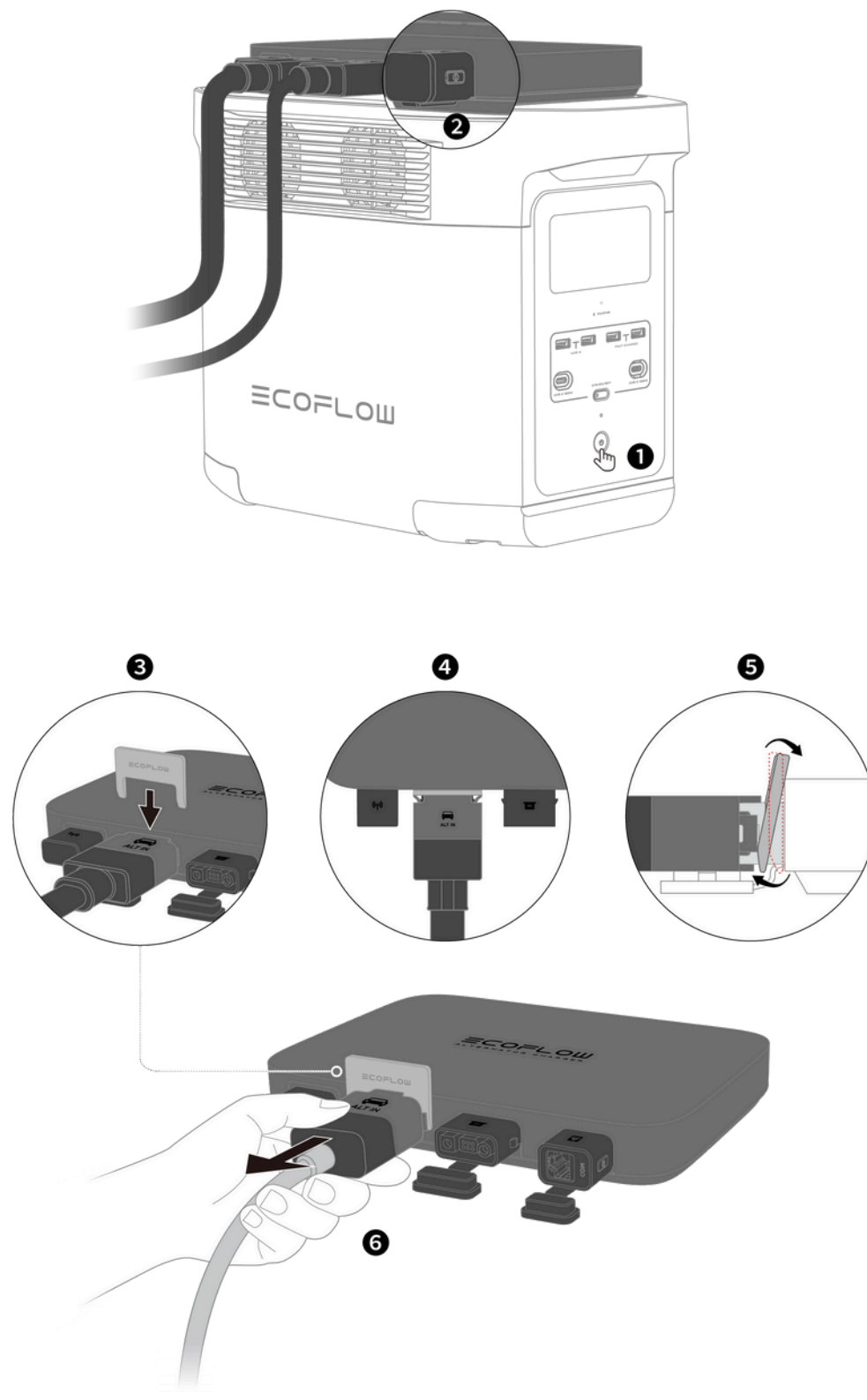
Mod de încărcare inversă

- **Flux de putere:** centrală portabilă sau baterie suplimentară → încărcător alternator → baterie de pornire a vehiculului sau baterie de casă RV
- **Putere maxima:** 800W



Cu centrala portabilă sau acumulatorul suplimentar pornit, încărcătorul va încărca bateria de pornire a vehiculului sau bateria casei RV cu o putere maximă de 800 W.

Cum să deconectați cablurile



Pentru a deconecta cablul de intrare sau cablul de ieșire, urmați acești pași:

1. Opriți centrala portabilă sau bateria suplimentară.
2. Opriți încărcătorul.
3. Utilizați extractorul de cablu inclus pentru a deconecta cablul.

Depanare

Indicatorul LED este roșu.

Verificați interfețele aplicației pentru detalii despre eroare.

Cablajul este complet, dar încărcătorul nu se pornește.

Asigurați-vă conexiunea corectă a polarității între încărcător și vehicul baterie de pornire sau baterie de casă RV.

Verificați dacă toate bornele cablurilor sunt conectate ferm.

Verificați dacă tensiunea nominală a bateriei de pornire a vehiculului sau a bateriei casei RV este de 12V sau 24V.

Verificați dacă borna negativă a cablului de intrare este conectată la borna negativă a bateriei de pornire. Dacă da, conectați borna negativă a cablului de intrare la șasiu și încercați să porniți încărcătorul din nou.

În modul de încărcare, încărcătorul funcționează, dar centrala electrică sau bateria suplimentară nu se încarcă.

Actualizați firmware-ul centralei dumneavoastră portabile sau al bateriei suplimentare la cea mai recentă versiune a aplicației.

Verificați dacă ați setat o limită de încărcare pentru centrala electrică în aplicație.

Puterea de ieșire nu atinge maximul.

Verificați dacă ați setat puterea de ieșire a încărcătorului în aplicație.

Ieșirea alternatorului poate fi scăzută. Măriți-i puterea (de exemplu, apăsând butonul de accelerație) și apoi încercați din nou.

În modul de încărcare, puterea de ieșire fluctuează dramatic.

Motivul ar putea fi faptul că un modul senzor al bateriei este conectat la borna negativă a bateriei de pornire. Conectați borna negativă a cablului de intrare la șasiu și încercați din nou.

Centrala electrică sau acumulatorul suplimentar se oprește după ce ați pus încărcătorul în starea de așteptare.

Actualizați firmware-ul centralei dumneavoastră portabile sau al bateriei suplimentare la cea mai recentă versiune a aplicației.

Bateria suplimentară WAVE 2 conectată nu se va încărca.

Odată ce o baterie suplimentară WAVE 2 este conectată, încărcătorul va iniția procesul de recunoaștere a dispozitivului. Vă rugăm să așteptați aproximativ 1 minut. Când recunoașterea este încheiată, va începe încărcarea.

Dacă problema persistă, vă rugăm să contactați asistența tehnică.

Mentenanță

1. Inspectați cablurile în fiecare lună și asigurați-vă că bornele sunt strânse. Atenție la fisuri, abraziuni și coroziune pe cabluri. Dacă observați oricare dintre acestea, opriți imediat utilizarea cablurilor și urmați instrucțiunile din secțiunea „Înlocuirea cablului”.
2. Utilizați cârpă uscată, moale și curată sau prosoape de hârtie pentru a curăța încărcătorul.

Înlocuire cablu



Pentru o protecție continuă împotriva riscului de incendiu sau șoc electric, înlocuiți numai cu siguranțe de același tip și de același tip.

1. Pentru a înlocui cablul de ieșire, cumpărați cabluri noi de la canalele oficiale de vânzare EcoFlow.
2. Pentru a înlocui cablul de intrare, cablul de siguranță sau siguranța, consultați serviciul oficial pentru clienți EcoFlow pentru sugestii de achiziție și solicitați înlocuirea unui profesionist.

Cablu de intrare

Cablu de siguranță

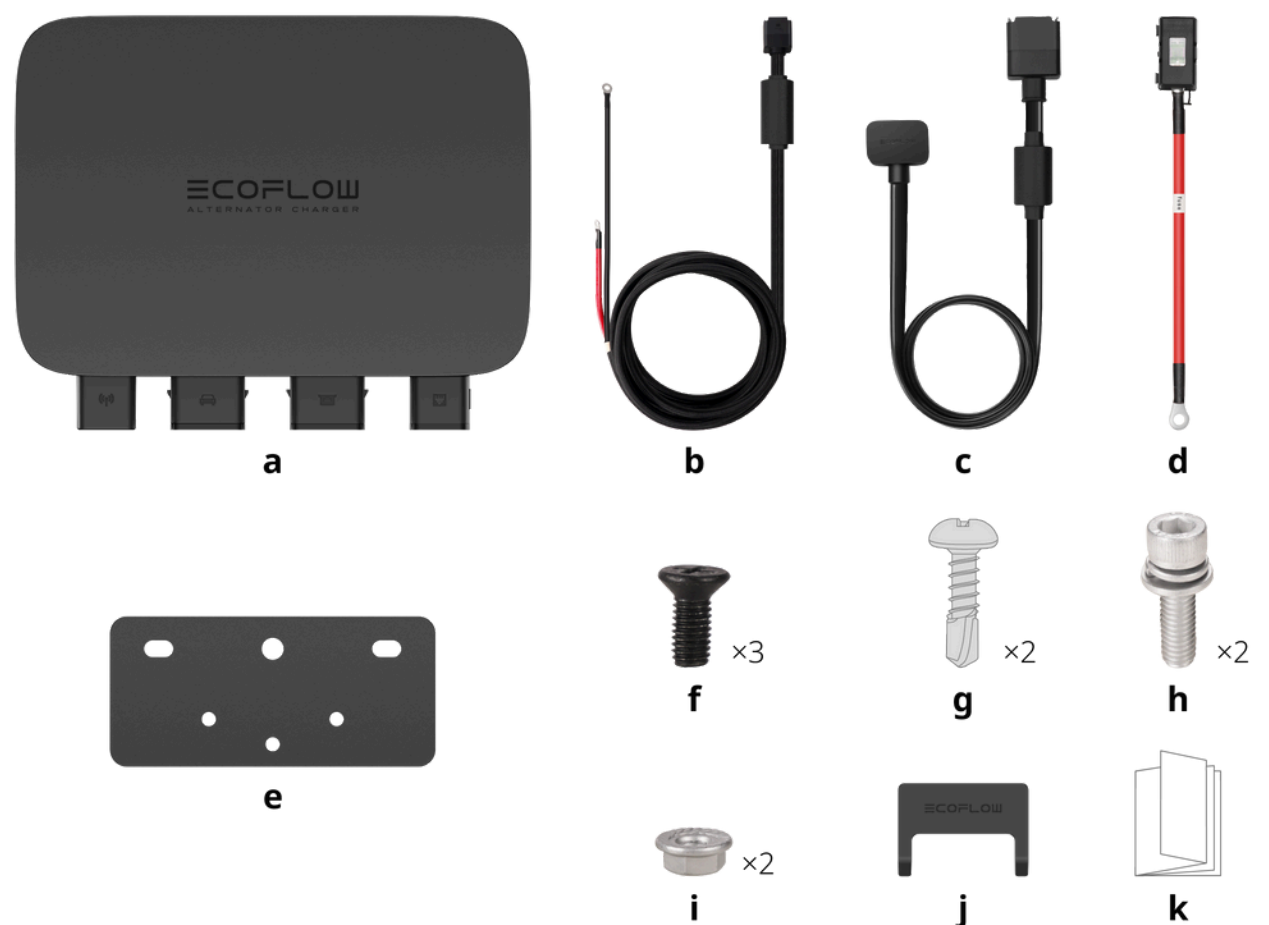
Siguranță

Dimensiune: 6 AWG

Dimensiune: 6 AWG

Curent nominal: 125A

Ce se află în cutie



a. Incarcator cu alternator EcoFlow

Cabluri

b. Cablu de intrare (5m)

c. Cablu de ieșire XT150 (1 m)

d. Cablu de siguranță

Truse de instalare

- e. Placa de instalare
- f. Șurub M5 × 3
- g. ST5.5 Șurub × 2
- h. Bolt M6 × 2
- i. Piuliță M6 × 2

Alții

- j. Extractor de cablu
- k. Ghid de pornire rapidă și instrucțiuni de siguranță și card de garanție

Specificații

| | |
|--------------------------------------|---|
| Model | EF-FC-301-1 |
| Greutate Netă | Aproximativ 2,3 kg |
| Dimensiuni (L × A × Î) | 242 × 194 × 35 mm (9,5 × 7,6 × 1,4 inci) |
| Wi-Fi | Frecvență: 2412 MHz - 2472 MHz Putere Maximă: 18,22 dBm |
| Bluetooth | Frecvență: 2402 MHz - 2480 MHz Putere Maximă: 7,89 dBm |
| Mod de Încărcare | Intrare: 12V/24V _{DC} (11V-31V _{DC}), 76A Max. Ieșire: 40V-60V _{DC} , 800W Max. |
| Mod de Întreținere a Bateriei | Intrare: 40V-60V _{DC} , 3A Max. Ieșire: 13,8V/27,6V _{DC} , 100W Max. |
| Mod de Încărcare Inversă | Intrare: 40V-60V _{DC} , 21A Max. Ieșire: 13,8V/27,6V _{DC} , 800W Max. |
| Curent Nominal al Siguranței | 125A |
| Tip de Protecție | Protecție la polaritate inversă, Protecție la supracurent, Protecție la scurtcircuit, Protecție la supratensiune și subtensiune (Protecție integrată la supraîncărcare) |
| Temperatura de Operare | -20°C la 60°C (-4°F la 140°F) |
| Temperatura de Depozitare | -30°C la 70°C (-22°F la 158°F) |
| Umiditate de Operare | ≤95% |
| Umiditate de Depozitare | ≤95% |

Instrucțiuni de siguranță

Cablaj și instalare

1. Se recomandă ca cablarea să fie efectuată de un profesionist.
2. Purtați echipament personal de protecție (inclusiv ochelari de protecție și mănuși) în timpul cablajului și instalării.
3. Este recomandat să finalizați cablarea înainte de a porni vehiculul și a porni încărcătorul.
4. Conectați cablul siguranței și borna pozitivă a cablului de intrare la un cuplu de 3 până la 4 N*m. Un cuplu insuficient va duce la o conexiune slăbită și la topirea cablului. Un cuplu mai mare de 6 N*m va rupe siguranța.
5. Urmați acești pași când conectați cablul de intrare:
Conectați terminalul inel al cablului siguranței la borna pozitivă a bateriei de pornire a vehiculului sau a bateriei casei RV.
Conectați celălalt capăt al cablului de siguranță la borna pozitivă a cablului de intrare.
Legați borna negativă a cablului de intrare la șasiul vehiculului sau direct la borna negativă a bateriei casei RV (dacă o conectați la un RV).
Conectați cablul de intrare la portul bateriei vehiculului de pe încărcător.
5. Asigurați-vă că cablul de intrare, cablul siguranței și cablul de ieșire sunt conectate ferm, deoarece conexiunile slăbite pot cauza topirea cablului.
6. Evitați inversarea polarității conexiunilor pozitive și negative atunci când conectați cablul de intrare și cablul siguranței la bateria de pornire a vehiculului sau la bateria casei RV.
7. La cablare, evitați zonele cu temperaturi ridicate, ascuțite și predispuse la frecare și fixați bine cablurile pentru a evita uzura cablului sau conexiunile slăbite cauzate de mișcarea cablului.
8. Consultați specificațiile bateriei de pornire ale vehiculului sau ale bateriei casei RV și asigurați-vă că tensiunea nominală este de 12V sau 24V. Respectați întotdeauna instrucțiunile de siguranță ale bateriei în timpul utilizării.
9. Nu utilizați încărcătorul cu baterii deteriorate sau nereîncărcabile.
10. Opriți încărcătorul și deconectați-l înainte de a schimba cablurile de fiecare dată.
11. Asigurați-vă că șuruburile sunt strânse la cuplul specificat în timpul instalației (M5: 3 N*m; ST5.5: 4 N*m; M6: 9 N*m).
12. **ATENȚIE:** Pentru a reduce riscul de incendiu, utilizați numai acumulatori care includ sistemul de gestionare a bateriei și toată protecția necesară pentru acumulatorul integrat în pachet.
13. Nu montați produsul pentru a asigura o ventilație adecvată.

Cerințe de mediu

1. Instalați și utilizați încărcătorul într-un mediu uscat și ordonat, cu o temperatură moderată.
2. Țineți încărcătorul departe de surse de căldură și medii umede.
3. Țineți încărcătorul departe de substanțe inflamabile, deoarece încărcătorul produce căldură atunci când este în uz.
4. Folosiți încărcătorul într-o zonă cu o bună ventilație și acordați atenție să nu acoperiți încărcătorul cu păături sau ceva care va împiedica ventilația.
5. Nu udați încărcătorul și nu-l înmuiați în apă sau alte lichide.

6. Țineți copiii și animalele de companie departe de încărcător.

Utilizare zilnică

1. Opriți încărcătorul înainte de a conecta sau deconecta cablurile.
2. Inspectați cablurile în fiecare lună și asigurați-vă că bornele sunt strânse.
3. Atenție la fisuri, abraziuni și coroziune pe cabluri. Dacă observați oricare dintre acestea, opriți imediat utilizarea cablurilor și urmați instrucțiunile din secțiunea „Înlocuirea cablului”. Evitați contactul prelungit cu încărcătorul atunci când acesta este utilizat.
4. Utilizați cârpă uscată, moale și curată sau prosoape de hârtie pentru a curăța încărcătorul.
5. Contactați serviciul oficial pentru clienți EcoFlow dacă încărcătorul necesită reparații.
6. Nu dezasamblați singur încărcătorul. În caz contrar, încărcătorul poate fi deteriorat și garanția va fi anulată.

În caz de urgență

1. În caz de urgență, luați măsuri de precauție împotriva șocurilor electrice (uzură mănuși izolante, de exemplu) înainte de a atinge încărcătorul.
2. Dacă încărcătorul se udă, încetați imediat să-l utilizați și abțineți-vă de la o utilizare ulterioară sau să-l porniți. Așezați încărcătorul într-o zonă sigură, impermeabilă și bine ventilată, apoi contactați serviciul oficial pentru clienți EcoFlow pentru asistență.
3. Dacă încărcătorul cade în apă, așezați-l într-o zonă sigură, impermeabilă și bine ventilată și țineți-l departe de contact până când este complet uscat. Încărcătorul uscat nu trebuie utilizat din nou și trebuie aruncat în mod corespunzător în conformitate cu legile și reglementările locale.
4. Dacă încărcătorul ia foc, vă recomandăm să folosiți focul stingătoare în următoarea ordine: apă sau ceață de apă, nisip, pătură de foc, pulbere uscată și, în final, un stingător cu dioxid de carbon.
5. Dacă încărcătorul este răsturnat și grav deteriorat, purtați mănuși izolante pentru a-l opri, apoi așezați încărcătorul într-o zonă deschisă, departe de materiale și persoane inflamabile și aruncați-l în conformitate cu legile și reglementările locale.

Serviciu clienți

Garanție 24 luni

Pentru întrebări frecvente și mai multe informații, vă rugăm să vizitați www.eastcom.ro

Telefon: 0376.448.990

Mail: contact@eastcom.ro,

East Com Trading

Strada Ciobanului nr 59, C3/1, Business Park Recon Mogosoia 2, Mogoșoaia, Ilfov

De luni până vineri, 9:00- 16:00

Facebook: [eastcom.ro](https://www.facebook.com/eastcom.ro), Instagram: [eastcom_ro](https://www.instagram.com/eastcom_ro)